



## UTILISATION DE VISIO-SESAME

- ✳ Introduction
  - ✳ Lancement de VISIO-SESAME
  - ✳ Interface utilisateur
  - ✳ Utilisation de VISIO-SESAME
- 







## Introduction



### Préambule

VISIO-SESAME est un logiciel d'exploitation permettant de visualiser simplement les images de caméras connectées sur des enregistreurs numériques (direct ou historique).

Son moniteur virtuel configurable fonctionne conjointement avec MICRO-SESAME et permet d'afficher plusieurs sources vidéo simultanées.

Il dispose de commandes complémentaires permettant de réaliser des opérations de pilotage de dôme, repositions ou d'écoute et interpellation à distance.



### Contenu du chapitre

Dans ce chapitre seront abordés les points suivants :

- La présentation de l'interface utilisateur
- Les 2 méthodes pour lancer VISIO-SESAME
- Visualiser une caméra en direct
- Visualiser un historique vidéo
- Piloter un dôme
- Créer un groupe
- Créer un scénario



### Licences MICRO-SESAME

L'accès aux applications abordées dans ce manuel est protégé par un ou plusieurs codes licence. Merci de contacter le service commercial de Til-Technologies pour déverrouiller l'accès.

Le tableau suivant présente les licences MICRO-SESAME nécessaires pour suivre les différentes étapes de ce chapitre :

Référence	Désignation	Obligatoire	Optionnelle
MS-SCAxxxx	Licence Serveur MICRO-SESAME	X	
MS-SCVx	Supervision de caméras vidéo VISIO-SESAME	X	
MS-SYNOx	Licence Animation de synoptiques		X




### Lancement de VISIO-SESAME



#### Préambule


L'interface utilisateur de VISIO-SESAME ne dispose pas de bouton de commande depuis le "*Menu principale*" de MICRO-SESAME.

Pour lancer l'application VISIO-SESAME, il existe 4 solutions :

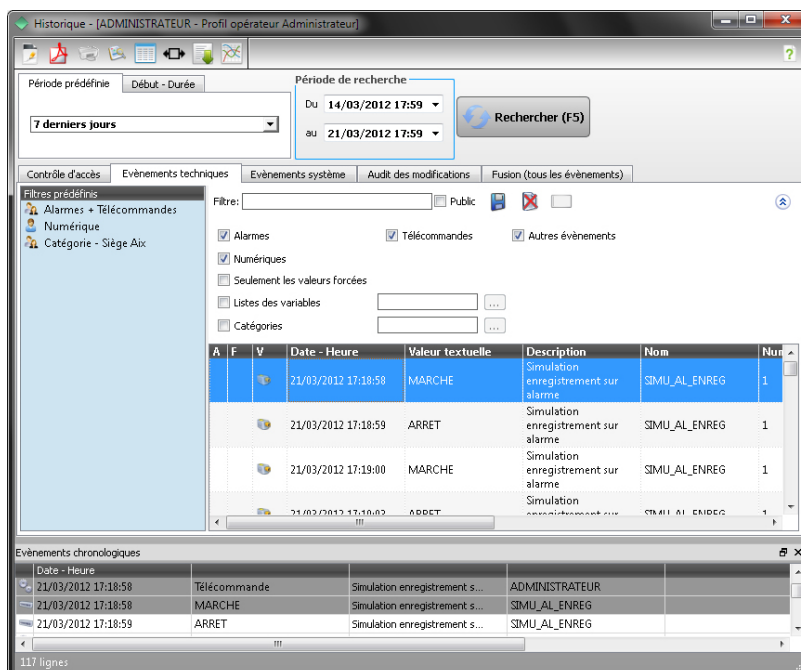
- Cliquer sur l'icône  depuis la fenêtre de l'"**historique**" après avoir effectué une requête dans l'onglet "*Évènements techniques*" dans la même fenêtre.
- Utiliser la commande du menu contextuel associé à la ligne sélectionnée dans la **fenêtre de surveillance GTC**.
- Cliquer sur un bouton dédié depuis un **synoptique** développé par notre partenaire installateur.
- Créer un raccourci sur le bureau de l'application.



#### Lancement depuis la gestion de l'historique

Cliquer sur l'icône  depuis la fenêtre de l'"*historique*" après avoir effectué une requête dans l'onglet "*Évènements techniques*" dans la même fenêtre.

La fenêtre suivante présente un exemple de vue typique :



The screenshot shows the 'Historique' application window with the following details:

- Search Interface:** Includes a 'Période de recherche' section with 'Du' and 'au' date pickers (14/03/2012 17:59 to 21/03/2012 17:59) and a 'Rechercher (F5)' button.
- Filters:** A 'Filtres prédéfinis' sidebar on the left and a 'Filtre:' field with a 'Public' checkbox on the right. Checkboxes for 'Alarmes', 'Télécommandes', 'Autres événements', 'Numériques', and 'Seulement les valeurs forcées' are visible.
- Table:** A table with columns: 'A', 'F', 'V', 'Date - Heure', 'Valeur textuelle', 'Description', 'Nom', and 'Nun'. It lists simulation events with 'MARCHE' and 'ARRET' values.
- Bottom Section:** A section titled 'Evènements chronologiques' with a table showing event details like 'Date - Heure', 'Télécommande', 'Simulation enregistrement...', 'ADMINISTRATEUR', and 'SIMU\_AL\_ENREG'.



#### Rappel


Le lancement de VISIO-SESAME depuis la fenêtre de gestion de l'historique ne permet pas de visualiser l'image directe d'une caméra en première opération.



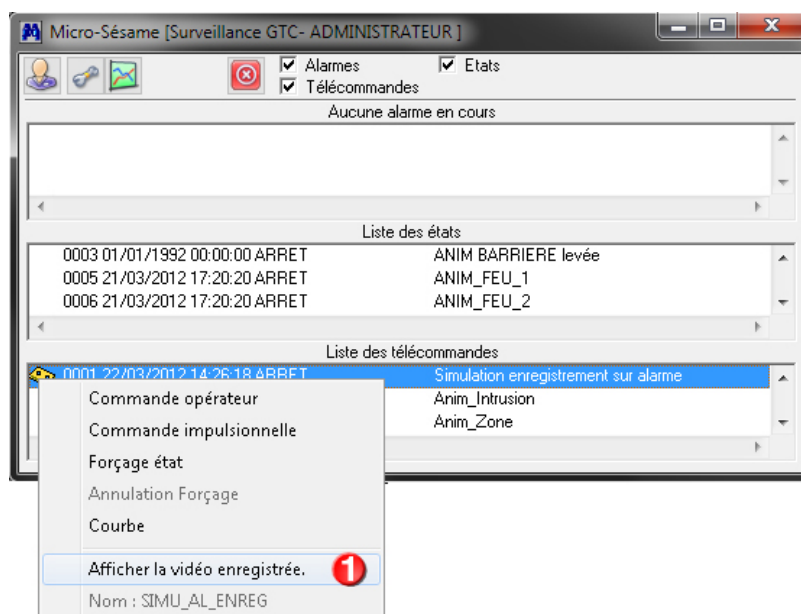
#### Lancement depuis la surveillance GTC

Utiliser la commande du menu contextuel associé à la ligne sélectionnée dans la fenêtre de surveillance GTC.



Après avoir sélectionné une ligne possédant l'icône , cliquer droit sur la ligne et sélectionner "Afficher la vidéo enregistrée" dans le menu contextuel (1).

La fenêtre suivante est un exemple de représentation possible :



### Rappel

Le lancement de VISIO-SESAME depuis la fenêtre de surveillance GTC ne permet pas de visualiser l'image directe d'une caméra en première opération.



### Lancement depuis un synoptique

Cliquer sur un bouton dédié depuis un synoptique développé par notre partenaire installateur.

Dans ce cas, les caméras du site sous surveillance peuvent être accessibles de plusieurs manières différentes et dépendent essentiellement des capacités de l'enregistreur numérique et de la programmation effectuée.

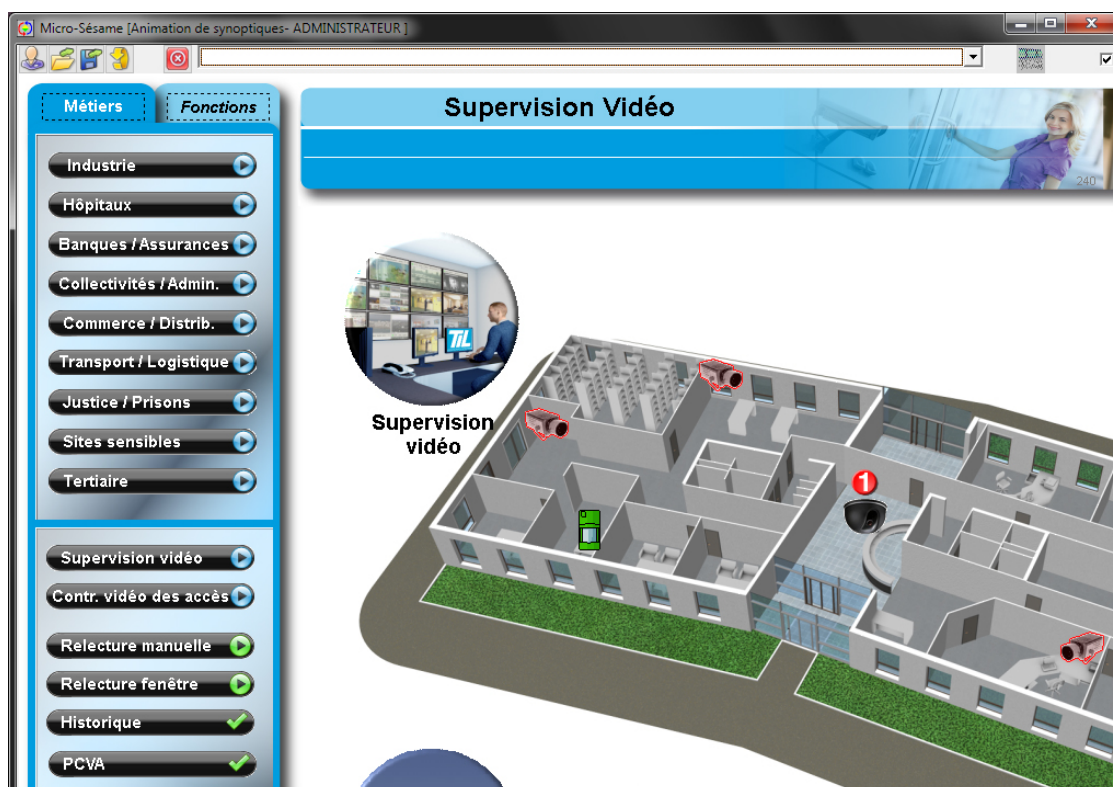
Le lancement peut être réalisé :

- en cliquant sur un bouton
- en cliquant sur un objet graphique
- par menu contextuel

la fenêtre suivante montre un exemple de lancement depuis un objet graphique représentant un dôme motorisé (1) :



## UTILISATION DE VISIO-SESAME



### Rappel

Le lancement de VISIO-SESAME depuis un synoptique autorise la visualisation de l'image directe d'une caméra ou une séquence enregistrée et sauvegardée en historique.



### Lancement depuis un raccourci sur le bureau

Pour créer le raccourci de l'application VISIO-SESAME, veuillez suivre le tableau suivant :

Étape	Action
1	Aller dans le répertoire des programmes MICRO-SESAME (Par défaut : "C:\MSESAME\PROG")
2	Copier l'application " <b>se_videoview.exe</b> ".
3	Coller le raccourci de l'application sur le bureau.
4	Cliquer droit sur le raccourci, puis choisir " <b>Propriétés</b> " dans le menu contextuel.
5	Dans le champ " <i>Cible</i> ", Ajouter le chemin du répertoire de la configuration. (Exemple : <b>C:\MSESAME\PROG\se_videoview.exe -d=C:\MSESAME\CONFIG\</b> )
6	Fermer la fenêtre de propriétés en cliquant sur " <b>OK</b> ".



### Rappel

Le lancement de VISIO-SESAME depuis le raccourci :

- requiert le login et le mot de passe d'un utilisateur de MICRO-SESAME, avec les droits de consultation et/ou d'affichage de l'interface vidéo.







- ne permet pas de visualiser l'image directe d'une caméra en première opération.





## UTILISATION DE VISIO-SESAME



### Interface utilisateur



#### Description sommaire

Après démarrage de VISIO-SESAME, la fenêtre peut prendre cette représentation :



Cette fenêtre est composée de trois parties principales :

- la barre de menu,
- la zone de matrice virtuelle modulaire,
- la zone d'actions rapides.

Il peut éventuellement s'ajouter à l'affichage sur demande :

- la fenêtre d'architecture matérielle (détachable),
- la fenêtre de pilotage des dômes.



#### La barre de menu

La barre de menu contient les fonctions nécessaires à la manipulation de la matrice virtuelle et de ces accessoires.

Le tableau ci-dessous fait le tour des fonctionnalités :

Menu	Contenu	Fonction
Fenêtre	Quitter	Pour fermer la matrice vidéo
Moniteurs	Ajouter un moniteur	Pour ajouter un moniteur à la matrice en cours
	Organiser les moniteurs en 320x240	Redimensionne tous les moniteurs de la matrice à la valeur citée
	Organiser les moniteurs en 160x120	Redimensionne tous les moniteurs de la matrice à la valeur citée
Scénario	Enregistrer le scénario	Mémorise la position des fenêtres en vue de la prochaine ouverture





Menu	Contenu	Fonction
	Restaurer le scénario	Repositionne les fenêtres comme au moment du précédent enregistrement
	Scénario 1	4 écrans dans la matrice
	Scénario 2	6 écrans dans la matrice
	Scénario 3	9 écrans dans la matrice
	Bandeau vertical 4 moniteurs	Comme indiqué dans le libellé
	Bandeau horizontal 5 moniteurs	Comme indiqué dans le libellé
	Verrouiller l'application	Pour interdire la sélection d'un autre scénario et verrouiller la position de la matrice
	Garder la fenêtre au dessus des autres	Rend la matrice toujours visible
Affichage	Piloter les dômes	Affiche la fenêtre de pilotage des dômes
	Architecture matérielle	Affiche la boîte "Architecture. Celle-ci peut être réintégrée dans la fenêtre principale (voir écran de présentation).



### Rappel

Dès que la fenêtre a correctement été configurée, penser à enregistrer le scénario. Il sera rechargeable en cas de modification involontaire.



### La matrice

La matrice est la zone de visualisation des caméras.

Elle est modifiable selon les scénarios prédéfinis et entièrement personnalisable. L'ajout d'un moniteur à la matrice est réalisé depuis le menu moniteurs.

Chaque moniteur est représenté par une fenêtre. Les couleurs de la barre de titre du moniteur renseignent sur son contenu et son état :

État	Visuel
Moniteur mode caméra direct sélectionné	
Moniteur mode caméra direct non sélectionné	
Moniteur mode enregistrement sélectionné	
Moniteur mode enregistrement non sélectionné	
Moniteur libre sélectionné	

Pour sélectionner un moniteur, cliquer dans sa fenêtre.

Un menu contextuel est disponible pour chaque moniteur.



## UTILISATION DE VISIO-SESAME

Le contenu de celui-ci est décrit dans le tableau ci-dessous :

Menu	Fonction
Visualiser une caméra	Permet de sélectionner une caméra à ajouter à la matrice
Ajuster le moniteur à l'espace de travail	Agrandit le moniteur sélectionné à la taille maxi de la fenêtre
Modifier la taille du moniteur	Permet de formater le moniteur selon 3 tailles prédéfinies (640x480, 320x240, 160x120)
Paramétrage du moniteur	Ouvre la fenêtre de gestion des groupes moniteurs
Libérer le moniteur	Ferme l'image du moniteur sans supprimer le moniteur
Fermer le moniteur	Ferme le moniteur est libère la place dans la matrice

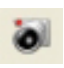





### La barre d'actions rapides

Selon votre enregistreur, il est possible d'effectuer d'autres actions supplémentaires comme le démarrage de l'écoute, l'interpellation etc.

Ces raccourcis se trouvent en bas de la fenêtre VISIO-SESAME.



Outre les touches magnétoscope de gestion des enregistrements, la barre d'actions rapides dispose des fonctions suivantes :

Icône	Description
	Prendre une capture de l'image en cours *
	Activer l'enregistrement
	Changement du mode de lecture, direct/enregistrement
	Démarrage de l'interpellation
	Démarrage de l'écoute
	Libérer un moniteur



### Rappel

\* La capture de l'image est enregistrée dans le répertoire de MICRO-SESAME (**Config\CapturesVisioSesame**)





## Utilisation de VISIO-SESAME



### Créer un scénario

VISIO-SESAME offre la possibilité de configurer son propre scénario, c'est-à-dire, de positionner la fenêtre d'un ou plusieurs moniteurs dans différentes positions et différentes tailles. Il est possible d'ajouter autant de moniteurs que de sources.

Étape	Action
1	Positionner les moniteurs selon votre choix.
2	Dans la barre des menus, cliquer sur "Scénario". <div style="text-align: center;"> </div>
3	Cliquer sur "Enregistrer le scénario" (1).

Ainsi, à la prochaine ouverture de VISIO-SESAME, vous retrouverez le scénario précédemment enregistré.



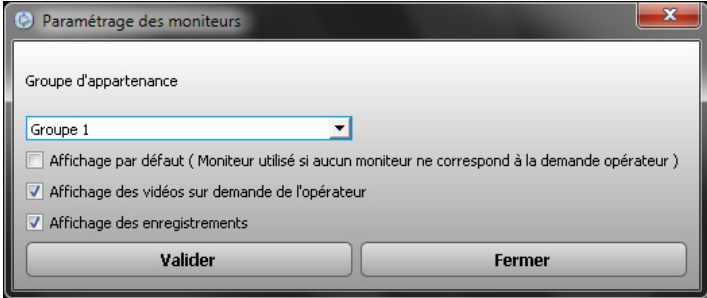
### Définir des groupes de moniteurs

Il est possible de grouper des moniteurs selon une appartenance (ex : bureaux, showroom etc.).

Étape	Action
1	Cliquer-droit sur un moniteur cible.



## UTILISATION DE VISIO-SESAME

Étape	Action
2	<p>Cliquer sur "Paramétrage du moniteur".</p> 
3	Saisir le nom du groupe dans le champs vide.
4	Sauvegarder le scénario.



### Visualiser une caméra depuis l'architecture matérielle.

La visualisation d'une caméra par "glisser/déposer" depuis la boîte de l'architecture matérielle n'autorise que le direct :

La procédure d'activation est la suivante :

Étape	Action
1	Dans le menu "Affichage", sélectionner l'option "Architecture matérielle"
2	Dans la fenêtre disponible, sélectionner une caméra
3	Tout en maintenant le bouton gauche enfoncé, déplacer la caméra jusqu'au moniteur voulu. La caméra s'affiche alors dans le moniteur.
4	Répéter l'opération pour chaque caméra à afficher



### Remarque

La fenêtre volante de l'architecture matérielle peut être raccrochée à la matrice en la déposant à l'intérieur de la matrice.



### Visualiser un événement vidéo

Un moniteur permet de visualiser 2 types d'événements :

- le direct d'une caméra
- une séquence enregistrée

Pour visualiser un événement depuis VISIO-SESAME, appliquer la procédure suivante :

Étape	Action
1	Cliquer droit dans un moniteur de la matrice





Étape	Action
2	Dans le menu contextuel, sélectionner " <i>Visualiser une caméra</i> ". La fenêtre suivante s'affiche : <div style="text-align: center;"> </div>
3	Sélectionner la source à visualiser
4	Cocher ou non la case " <i>Relecture d'une séquence enregistrée</i> "
5	Remplir les critères de recherche si la case " <i>Relecture d'une séquence enregistrée</i> " a été cochée
6	Valider la boîte.



### Remarque

Lorsque la case "*Relecture d'une séquence enregistrée*" n'est pas cochée, on obtient le même résultat qu'un "*glisser/déposer*" depuis l'architecture matérielle.



### Piloter un dôme

Le pilotage d'un dôme motorisé est dépendant des capacités de l'enregistreur vidéo et de son interfaçage avec VISIO-SESAME.

Lorsque cette fonction est active,

le pilotage est réalisable soit :

- depuis la boîte "*Pilotage des dômes*" (menu "*Affichage*", "*Piloter un dôme*")
- directement en pointant dans l'image la direction souhaitée (le zoom est obtenu avec la molette de l'ascenseur)

La fenêtre de "*Pilotage des dômes*" donne accès aux prépositionnements mémorisés dans l'enregistreur vidéo.



## UTILISATION DE VISIO-SESAME

